



Réseau de recherche en interventions
en sciences infirmières du Québec

Quebec Network on Nursing
Intervention Research

RAPPORT ANNUEL 2018

TABLE DES MATIÈRES.

03

MOT DE LA DIRECTION

09

COMITÉS | ÉQUIPE

30

RAYONNEMENT

04

MISSION ET OBJECTIFS

11

RS & PF

33

MÉDIAS SOCIAUX

06

CHERCHEURS

20

ÉTUDIANTS

34

PARTENAIRES

07

NOUVEAUX MEMBRES

28

SOUTIEN À LA RECHERCHE



Sylvie Cossette
Nancy Feeley
Co-directrices du RRISIQ

Mot de la

DIRECTION.

C'est avec grand plaisir que nous vous présentons le Rapport annuel du Réseau de recherche en interventions en sciences infirmières du Québec (RRISIQ) de 2018.

Subventionné par le Fonds de la recherche Québec – Santé (FRQS), le Ministère de la Santé et des Services sociaux (MSSS), ainsi que par ses partenaires universitaires (Université de Montréal, Université McGill, Université de Sherbrooke, Université Laval, Université du Québec à Trois-Rivières, Université du Québec en Outaouais, Université du Québec à Chicoutimi, Université du Québec à Rimouski), le Réseau a pour mission de stimuler et soutenir le développement et l'application des connaissances sur les interventions en sciences infirmières pour améliorer la santé et les soins de santé en intégrant trois domaines de recherche en sciences infirmières soit les interventions cliniques, l'organisation des services infirmiers et la formation infirmière.

Ce bilan dresse un portrait des activités scientifiques du Réseau et de ses chercheurs qui développent des travaux sous trois regroupements stratégiques, soit la gestion des maladies chroniques et soins de fin de vie, l'accessibilité et la continuité des soins, et les soins personnalisés.

De plus, trois plateformes permettent de soutenir les membres au plan des ressources, du transfert de connaissances et du développement international.

Bonne lecture!

Sylvie Cossette
Université de Montréal

Nancy Feeley
Université McGill

Mission et

OBJECTIFS.

Stimuler et soutenir le développement et l'application des connaissances sur les interventions en sciences infirmières pour améliorer la santé et les soins de santé en intégrant trois domaines de recherche en sciences infirmières soit les interventions cliniques, l'organisation des services infirmiers et la formation infirmière.

Réunir les forces de recherche en sciences infirmières pour créer les synergies nécessaires qui permettront de faire face aux priorités de soins de santé au Québec, augmenter la capacité de recherche en interventions en sciences infirmières, de favoriser les interactions du Réseau avec son environnement et sa visibilité, ainsi que de créer des infrastructures communes de soutien à la recherche.

OBJECTIFS.

- Favoriser le développement de la relève par le soutien à la formation et l'intégration de nouveaux chercheurs;
- Optimiser l'utilisation des ressources en créant une plateforme commune de soutien à la recherche;
- Augmenter la compétitivité et le succès dans les demandes de subventions aux organismes nationaux;
- Favoriser le développement et le réseautage national et international;
- Favoriser l'échange et l'application des connaissances pour maximiser les retombées des résultats de recherche.



Domaines de RECHERCHE.

Les projets et travaux des chercheurs touchent les 3 domaines de recherche du RRISIQ



INTERVENTION CLINIQUE EN SCIENCES INFIRMIÈRES

(domaine « CLINIQUE »)



INTERVENTION EN GESTION ET ORGANISATION DES SERVICES EN SCIENCES INFIRMIÈRES

(domaine « ADMINISTRATION »)



INTERVENTION EN FORMATION EN SCIENCES INFIRMIÈRES

(domaine « FORMATION »)



De plus, les interventions en transfert de connaissances en sciences infirmières peuvent se retrouver dans les trois domaines (Ex : mise en application de guide de pratique clinique (guidelines) et évaluation sur des résultats cliniques, effectuer une revue Cochrane des effets d'interventions, etc.). Si l'intervention à l'étude s'adresse à d'autres infirmières (ex. : formation et transfert des connaissances), elle doit comporter au moins une mesure de résultat clinique auprès de patients très clairement identifiée.

Portrait des

CHERCHEURS.

RÉPARTITION PAR TYPE DE MEMBRE (N) :

En 2018, nous avons noté une augmentation de 4% des membres du réseau.



CHERCHEURS RÉGULIERS

121



CHERCHEURS ASSOCIÉS

41



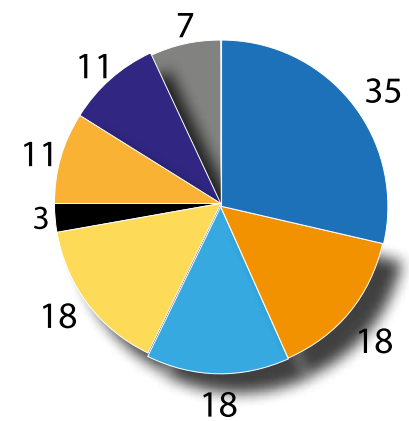
CLINICIENS & DÉCIDEURS

45



ÉTUDIANTS

614

RÉPARTITION DES MEMBRES RÉGULIERS
PAR UNIVERSITÉ (N) :

- Université de Montréal
- Université McGill
- Université de Sherbrooke
- Université Laval
- Université du Québec à Chicoutimi
- Université du Québec Trois-Rivières
- Université du Québec en Outaouais
- Université du Québec à Rimouski

NOUVEAUX MEMBRES.

Nous souhaitons la bienvenue aux nouveaux membres du RRISIQ

CHERCHEURS RÉGULIERS:

RS1

Line Beudet - Université de Montréal | Soins communautaires

François Boudreau - Université du Québec à Trois-Rivières | Maladies chroniques



RS2

Marianne Beaulieu - Université Laval | Santé communautaire

Patrick Lavoie - Université de Montréal | Sécurité des patients

Lucie Richard - Université de Montréal | Santé publique

Drissa Sia - UQO | Gestion et organisation des services de santé



RS3

Marie-Hélène Goulet - Université de Montréal | Santé mentale

Lisa Merry - Université de Montréal | Populations vulnérables immigrantes

Marjorie Montreuil - Université McGill | Santé mentale, éthique

Émilie Paul-Savoie - Université de Sherbrooke | Physiopathologie de la fibromyalgie.



CHERCHEURS ASSOCIÉS ET DISCIPLINES :

Joséanne Desrosiers - UQAT | Formation et transfert de connaissances

Elaine Oliveira - Sao Paulo State University | Psychologie

CLINICIENS ASSOCIÉS ET DÉCIDEURS :

Josée Rivard - CISSS de Chaudière-Appalaches | Transfert de connaissances

LA LISTE COMPLÈTE DES MEMBRES RÉGULIERS DU RÉSEAU EST DISPONIBLE [ICI](#)

Nos

COMITÉS.

Le conseil d'administration (CA) a un rôle stratégique et un rôle de gestion des affaires du Réseau. Le CA compte huit membres désignés pour siéger au Conseil, 3 membres co-optés, 2 experts en organisation de recherche et un membre représentant le public. Deux des membres sont membres d'office, soit les co-directrices.

Une attention est portée pour assurer une représentativité des différentes régions du Québec sur le conseil d'administration.

CONSEIL D'ADMINISTRATION

MEMBRES DÉSIGNÉS

POSTE	PERSONNE DÉSIGNÉE	AFFILIATION	MEMBRE SUBSTITUT	AFFILIATION
Doyen ou directeur désigné pour représenter les facultés et écoles des sciences infirmières des universités partenaires.	Patricia Bourgault	Université de Sherbrooke	Francine Ducharme	Université de Montréal
Représentant des vices rectorats des universités partenaires.	Michel J.Tremblay	Université Laval	Thierry Bourgeois	Université Laval
Représentant Ordre des infirmières et infirmiers du Québec.	Caroline Roy	Ordre des infirmières et Infirmiers du Québec	Chantal Lemay	Ordre des infirmières et Infirmiers du Québec
Représentant de la direction des soins infirmiers.	Johanne Méthot	CISSS de la Gaspésie	Renée Rivière	CISSS de la Gaspésie
Représentant du MSSS	Manon St-Pierre	MSSS	Sara Veilleux	Direction générale de la planification, de la performance et de la qualité
Représentant des étudiants	Ariane Girard	Université de Sherbrooke	Isabelle Dufour	Université de Sherbrooke
Représentant des chercheurs réguliers	Maria Cecilia Gallani	Université Laval	Frédéric Douville	Université Laval
Représentant des directions générales d'établissement de santé	Louise Potvin	CISSS Montérégie-Est	Vacant	Vacant

MEMBRES CO-OPTÉS

Expert en organisation de la recherche (2)	Alain Rondeau Mireille Mathieu	HEC Montréal Université de Montréal	N/A Lucie Houle	N/A Faculté d'administration de l'Université de Sherbrooke et directrice de la Chaire d'étude en organisation du travail (CÉOT)
Membre représentant le public	Pierre Blain	Les Usagers de la Santé du Québec (LUSQ)	Vacant	Vacant

MEMBRES D'OFFICE

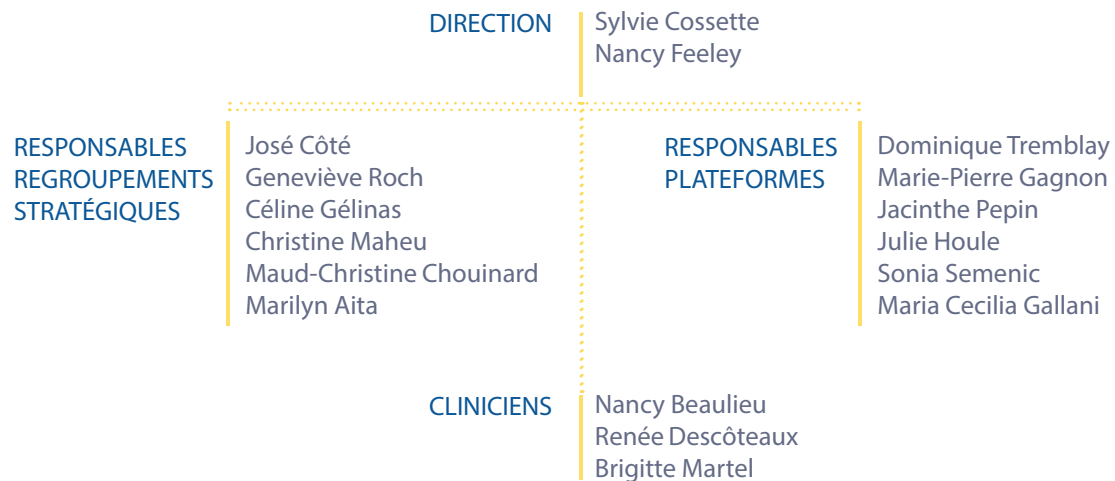
Codirecteurs(2)	Sylvie Cossette Nancy Feeley	Université de Montréal Université McGill	N/A N/A	N/A N/A
-----------------	---------------------------------	---	------------	------------

Nos

COMITÉS.

Le comité scientifique participe à la planification et à la réalisation du plan d'action stratégique du réseau ainsi qu'au processus d'octroi des subventions de projets pilotes. Il est composé de la direction, des responsables de regroupements stratégiques, de plateformes et de cliniciens décideurs.

COMITÉ SCIENTIFIQUE - 2018



ÉQUIPE ADMINISTRATIVE



Catherine-Amélie Ledoux
Coordonatrice scientifique



Regroupements

STRATÉGIQUES.

L'essentiel des activités scientifiques du Réseau se déroule au sein de trois regroupements stratégiques (RS) thématiques et trois plateformes transversales. Chaque RS inclut des chercheurs (réguliers) des trois domaines et des huit universités, ainsi que des membres associés.

Regroupements STRATÉGIQUES.

RS1 .

GESTION DES MALADIES CHRONIQUES

Le RS 1 s'est donné comme mandat de développer, implanter, évaluer et transférer des interventions en soins cliniques, en organisation des services et en formation pour assurer de meilleurs soins et services aux personnes / familles vivant avec une maladie chronique ou qui requièrent des soins de fin de vie, et ce, en vue d'améliorer leur état de santé et leur qualité de vie.

Ce regroupement se déploie en deux volets : La cybersanté et l'intégration d'une approche de soins palliatifs.

Co-responsables du RS1



José Côté
Univesité de Montréal



Christine Maheu
Université McGill

PROJETS PILOTES 2018

Sylvie Cossette - Université de Montréal

« Refinement of a nursing intervention of support to the involvement of families in delirium detection and symptom management among critical care patients »

Christine Maheu - Université McGill

« Fear of cancer recurrence measures: A systematic literature review update »

Regroupements STRATÉGIQUES.

RS2.

ACCESSIBILITÉ, CONTINUITÉ ET SÉCURITÉ DES SOINS

La programmation de recherche proposée par ce regroupement permet d'articuler un ensemble de projets dont les thématiques touchent directement trois priorités affichées par le MSSS:

- A) Le renforcement de la première ligne de soins;
- B) L'amélioration de la prise en charge des patients aux prises avec des multiples maladies chroniques;
- C) L'amélioration de l'accès aux soins, de la qualité des services et de la sécurité des usagers à tous les niveaux du réseau.

Ce regroupement se déploie en deux volets : L'accès à la qualité des soins et à la sécurité des patients dans la continuité des soins

Co-responsables du RS2



[Maud-Christine Chouinard](#)
Université du Québec à Chicoutimi



[Geneviève Roch](#)
Université Laval

PROJETS PILOTES 2018

Clémence Dallaire - Université Laval

« Mise à l'essai de la télé-surveillance dans une résidence pour personnes âgées pour soutenir la prise de décision pour le recours au système de santé et éviter des transferts à l'urgence »

Éric Maillet - Université de Sherbrooke

« Étude des facteurs influençant l'adoption et l'utilisation d'un dossier clinique entièrement informatisé par des infirmières »

Regroupements STRATÉGIQUES.

RS3.

SOINS PERSONNALISÉS

Le RS 3 a comme mandat de promouvoir la recherche sur le développement d'interventions de soins personnalisés - fondés sur l'interprétation de comportements, l'évaluation de symptômes ou autres - par des stratégies pédagogiques, cliniques et organisationnelles, d'intégrer ces interventions aux pratiques professionnelles ainsi que d'en évaluer les effets auprès de patients et de familles vulnérables.

Ce regroupement se déploie en deux volets : L'évaluation et gestion des symptômes et le volet soins humanistes et personnes vulnérables.

Co-responsables du RS3



Céline Gélinas
Université McGill



Marilyn Aita
Université de Montréal

PROJET PILOTE 2018

Kathleen Lechasseur – Université Laval

« Stratégies pédagogiques pouvant soutenir le développement d'une compétence éthique chez les étudiantes infirmières: une revue intégrative des écrits »



PLATEFORMES.

Trois plateformes transversales servent de soutien aux regroupements tout en se dotant d'une mission d'innovation. Ces plateformes se concentrent sur des aspects transversaux qui recourent les RS, les clientèles s'y rattachant, les milieux de soins concernés et les contextes dans lesquels se déroulent les soins.

PLATEFORMES.

PF1.

RESSOURCES

L'objectif général de la plateforme ressources est d'offrir à tous les membres du RRISIQ, chercheurs et étudiants, l'accès à des outils ou des ressources pouvant être utiles par exemple pour élaborer des interventions cliniques, pour rédiger un texte académique, un article scientifique, une demande de subvention ou un protocole de recherche.

La plateforme s'est dotée d'une banque d'instruments ([BIRISI](#)) qui contient principalement des instruments de mesure (questionnaires, échelles, etc.), des guides d'entrevue et des documents connexes à ces instruments et guides (articles théoriques, etc.) couvrant les 3 domaines visés par le RRISIQ

Co-responsables de la PF1 :



[Dominique Tremblay](#)
Université de Sherbrooke



[Julie Houle](#)
Université du Québec à Trois-Rivières

PLATEFORMES.

PF2.

TRANSFERT DE CONNAISSANCES

Les objectifs de la plateforme sont :

- Développer de nouvelles connaissances ainsi que des pratiques innovantes en transfert de connaissances et positionner le réseau comme un centre d'excellence et d'innovation aux niveaux national et international dans le domaine du transfert de connaissances ;
- Soutenir les équipes de recherche du réseau dans l'élaboration du volet transfert de connaissances de leurs projets de recherche et de leurs demandes de financement ;
- Soutenir les milieux cliniques et les chercheurs du réseau dans l'élaboration, la mise en œuvre et l'évaluation d'interventions d'échanges de connaissances visant à favoriser une pratique infirmière fondée sur des données scientifiques.

La plateforme met également à la disposition des membres du réseau un [site web](#) permettant de mettre en relation les chercheurs et cliniciens du RRISIQ autour de thématiques ciblées.

Co-responsables de la PF2 :



[Marie-Pierre Gagnon](#)
Université Laval



[Sonia Semenic](#)
Université McGill

La plateforme offre un concours subvention pour projet de mobilisation des connaissances (max. 10 000\$) en milieux cliniques aux membres réguliers du réseau.

Cette initiative stratégique du réseau consiste à soutenir la mise en œuvre de projets de mobilisation des connaissances (MC) ayant un impact sur la pratique infirmière en permettant d'une part, la mobilisation pratique de connaissances dans un ou des milieux de pratique. D'autre part, elle vise à contribuer à l'avancement du savoir dans le domaine de la mobilisation des connaissances.

TRANSFERT DE CONNAISSANCES.

PROJETS EN TRANSFERT DE CONNAISSANCES 2018

Laurence Bernard - Université de Montréal

« Formation numérique pour améliorer la compétence infirmière en prévention des infections et contribuer à une culture collaborative de sécurité au CHUM »

Financé en partenariat avec l'établissements suivant :

Centre hospitalier universitaire de Montréal (CHUM)

Maria Cecilia Gallani - Université Laval

« Utilisation du Nursing Activities Score au sein d'Unités de soins intensifs de Québec: de la recherche à la pratique (Café scientifique) »

Financé en partenariat avec les établissements suivants :

- Centre Hospitalier Universitaire de Québec (CHU de Qc)
- Institut universitaire de cardiologie et de pneumologie de Québec (IUCPQ).

PLATEFORMES.

PF3.

DÉVELOPPEMENT INTERNATIONAL

L'objectif général de la plateforme est de stimuler le développement et le renforcement de collaborations nationales et internationales au niveau de la recherche en interventions en sciences infirmières, tant pour la production de connaissances, pour l'évaluation et la synthèse de connaissances que pour la diffusion et l'application de connaissances.

Co-responsables de la PF3 :



[Maria Cecilia Gallani](#)
Université Laval



[Jacinthe Pepin](#)
Université de Montréal

La plateforme offre un concours qui vise à soutenir les chercheurs réguliers du RRISIQ dans le développement et la réalisation d'activités de recherche impliquant une collaboration internationale. Les fonds attribués pouvant être utilisés pour mettre en œuvre l'une des activités de recherche suivantes :

Réalisation conjointe d'une recension des écrits | Rédaction conjointe d'un article de recherche | Demande de subvention conjointe

PROJET DE COLLABORATION INTERNATIONALE 2018

Geneviève Roch - Université Laval

« Collaborations internationales pour l'intégration du leadership politique dans la formation infirmière »
en collaboration avec Sean Clarke (Boston College), Philippe Delmas (Haute École de Santé La Source - Suisse).



ÉTUDIANTS.

Les 8 partenaires universitaires du RRISIQ octroient des bourses de formation aux étudiants qui mènent des projets en interventions en sciences infirmières dans le cadre de leur programme d'études.

Chaque année, celles-ci sont remises aux candidats aux études supérieures les plus méritoires et les plus prometteurs afin d'assurer la relève de demain en sciences infirmières.

Les demandes sont évaluées par un comité externe qui est géré par l'Ordre des infirmières et infirmiers du Québec (OIIQ).

LAURÉATS 2018 :

UNIVERSITÉ MCGILL

POST-DOCTORAT

Gosselin, Émilie « Mécanismes d'action et évaluation de l'Intervention chez les Patients Intubés et Conscients - État de Stress Post Traumatique (IPIC-ESPT) » sous la direction de Nancy Feeley.

Hébert, Maude « Développement d'un questionnaire sur la transition de l'état de santé de femmes atteintes d'un cancer du sein » sous la direction de Christine Maheu.

UNIVERSITÉ DE MONTRÉAL

POST-DOCTORAT

Rassy, Jessica « L'utilisation des technologies de l'information et des communications (TIC) chez les adolescents décédés par suicide » sous la direction de Caroline Larue.

DOCTORAT

Ouellet, Jérôme « L'apprentissage collectif comme stratégie de développement professionnel chez des infirmières de soutien à domicile: une étude exploratoire » sous la direction de Francine Ducharme.

LAURÉATS 2018 :

UNIVERSITÉ DE MONTRÉAL

MAÎTRISE

Fernandez Oviedo, Abril Nicole « Effets de regrouper les soins sur la stabilité physiologique des nouveau-nés prématurés à l'unité de soins intensifs néonataux » sous la direction de Marilyn Aita.

Reid, Marc-André « Facteurs associés à l'engagement pour les interventions infirmières virtuelles personnalisées (IIVP) : une étude mixte séquentielle explicative » sous la direction de José Côté.

Bissonnette, Shana « L'expérience de la transition d'un centre hospitalier pédiatrique à un centre hospitalier pour adultes chez de jeunes patients ayant eu une greffe hépatique ou rénale » sous la direction de Jérôme Gauvin-Lepage.

LAURÉATS 2018 :

UNIVERSITÉ DU QUÉBEC EN OUTAOUAIS

DOCTORAT

De Jordy, Louise Catherine « Explorer la littératie en santé chez la clientèle vulnérable en période périnatale: Comment les parents cherchent, comprennent et utilisent les informations pour la santé de la famille » sous la direction de Francine de Montigny.

MAÎTRISE

Grou, Bénédicte « Les perceptions des nouvelles infirmières et leur intégration aux soins intensifs néonataux » sous la direction de Chantal Verdon.

UNIVERSITÉ DU QUÉBEC À RIMOUSKI

MAÎTRISE

Fournier, Manon « Analyse des besoins de familles touchées par la sclérose latérale amyotrophique en milieu rural » sous la direction de Lily Lessard.

LAURÉATS 2018 :

UNIVERSITÉ DU QUÉBEC À TROIS-RIVIÈRES

DOCTORAT

Gosselin, Émilie « Évaluation de l'amélioration des compétences cliniques et du sentiment d'efficacité professionnelle des étudiantes en sciences infirmières par l'utilisation de la simulation clinique haute fidélité (SCHF) comme activité complémentaire aux stages » sous la direction de Lisette St-Pierre.

Michaud, André « Dépistage de l'hypertension artérielle en contexte de consultation sans rendez-vous » sous la direction de Lyne Cloutier.

Dessureault, Maude « Élaboration, acceptabilité et faisabilité d'un protocole d'interventions infirmières visant à faciliter la transition post-hospitalisation des aînés demeurant en résidences intermédiaires » sous la direction de Clémence Dallaire.

 LAURÉATS 2018 :

UNIVERSITÉ DE SHERBROOKE

DOCTORAT

Lafontaine, Sarah « Développement d'une intervention infirmière inspirée de la carte conceptuelle pour soutenir l'autogestion des patients adultes vivant avec le diabète de type 2 » sous la direction d'Édith Ellefsen.

MAÎTRISE

Bourgon Labelle, Jonathan « Les associations entre les pratiques courantes de dotation en personnel de soins et les complications postopératoires en chirurgie cardiaque » sous la direction de Christian Rochefort.

LAURÉATS 2018 :

UNIVERSITÉ LAVAL

DOCTORAT

Boisvert, Sophie « Élaboration et évaluation (acceptabilité et faisabilité) d'un protocole d'interventions infirmières visant à soutenir les personnes atteintes d'insuffisance cardiaque et de trouble cognitif léger à prendre soin d'elle-même et à s'adapter aux changements qui surviennent dans leur état » sous la direction de Clémence Dallaire.

Gauthier, Myriam « Manifestation de la compétence culturelle d'infirmières québécoises formatrices en contexte international francophone: une étude de cas multiples » sous la direction de Johanne Gagnon.

MAÎTRISE

Allard, Valérie « Contribution des services d'éducation prénatale en ligne à l'implication des pères dans le choix et le soutien à l'allaitement maternel : une étude de cas » sous la direction de Geneviève Roch.

Duval, Karyne « Autosoins dans le contexte de l'insuffisance cardiaque: une intervention infirmière » sous la direction de Maria Cecilia Gallani.

LAURÉATS 2018 :

UNIVERSITÉ LAVAL

MAÎTRISE

Lynch-Bérard, Mélie-Jade « Reconnaissance et soins infirmiers : l'expérience vécue des infirmières soignantes exerçant en centre hospitalier » sous la direction de Patrick Martin.

SOUTIEN À LA RECHERCHE.

BI-RÉSEAUX.

Ce concours vise à promouvoir la collaboration entre deux réseaux de recherche autour de projets portant sur l'intervention en sciences infirmières.

PARTENARIATS 2018

Réseau de connaissances en services et soins de santé intégrés de première ligne
(Réseau-1 Québec)

LAURÉATS 2018

Stéphanie Fox - Université de Montréal (Réseau-1 Québec)

Mylaine Breton - Université de Sherbrooke (RRISIQ)

« Development of a tool to improve nurse practitioner–team communication in GMFs »

SOUTIEN À LA RECHERCHE.

CONFÉRENCES.

Ce programme est un soutien aux présentations (orales ou par affiche) pour les membres réguliers et étudiants du réseau.

PRINTEMPS 2018

Karine Bilodeau - Université de Montréal

« Gathering evidence on the return-to-work process after breast cancer: reflections on how to offer survivorship care »

Jonathan Bourgon Labelle - Université de Sherbrooke (étudiant à la maîtrise)

« Validation des codes statistiques en chirurgie cardiaque »

Maud-Christine Chouinard - Université du Québec à Chicoutimi

« Adaptation transculturelle et validation d'un instrument de mesure de l'autogestion chez les personnes atteintes de maladies chroniques »

Bénédicte Grou - Université du Québec en Outaouais (étudiante à la maîtrise)

« Saisir le vécu infirmier pour mieux comprendre les défis aux soins intensifs néonataux »

Geneviève Roch - Université Laval

« Infirmière et collaborations entourant un service postnatal offert par des organismes communautaires »

Geneviève Rouleau - Université Laval (étudiante au doctorat)

« Conférence internationale Sigma Theta Tau. Les effets du elearning sur les soins infirmiers: résultats d'une revue de revue systématique »

Sonia Semenic - Université McGill

« Building a virtual community of practice to enhance the uptake of evidence-based nursing care practices in Quebec NICUs: the CVP-Neon@t »

RAYONNEMENT.

PRIX.

PRIX FLORENCE 2018

Deux membres du RRISIQ furent récipiendaires d'un Prix Florence lors de la soirée Florence de 2018. Les lauréates ont été élues dans les catégories suivantes :

RECHERCHE EN SCIENCES INFIRMIÈRES :

Sylvie Cossette

Codirectrice du RRISIQ et Professeure titulaire, Faculté des sciences infirmières Université de Montréal

RELÈVE :

Jessica Rassy

Professeure adjointe, École des sciences infirmières, Université de Sherbrooke

Association canadienne des écoles de sciences infirmières (ACÉSI) 2018

PRIX DE L'EXCELLENCE EN RECHERCHE INFIRMIÈRE:

Nancy Feeley

Codirectrice du RRISIQ, Professeure adjointe -École des sciences infirmières Ingram Université McGill

Nous les félicitons pour ces reconnaissances et sommes fiers de les compter parmi les membres du RRISIQ !

ATELIERS ET CONFÉRENCES.

RAYONNEMENT.

DISCRIMINATION ENVERS LES FEMMES SCIENTIFIQUES EN SANTÉ: DES PUBLICATIONS DE QUALITÉ MOINS CITÉES ET DES SALAIRES PLUS BAS

Catherine Beaudry - Département de mathématiques et de génie industriel École Polytechnique Montréal.

ATELIER: REVUES SYSTÉMATIQUES ET LA MÉTA-ANALYSE : L'UTILISATION DU LOGICIEL REVMAN

Chantale Roy - Centre de recherche du CHU Sainte-Justine

BÂTIR UNE CARRIÈRE DE RECHERCHE : DÉFIS ET LEÇONS APPRISES

Nicole Dubuc - École des sciences infirmières Université de Sherbrooke

DÉVELOPPEMENT ET IMPLANTATION D'UNE COMMUNAUTÉ VIRTUELLE DE PRATIQUE POUR FAVORISER L'IMPLANTATION DES MEILLEURES PRATIQUES DANS LES UNITÉS DE SOINS INTENSIFS NÉONATALS: LA CVP-NEON@T

Marilyn Aita - Faculté des sciences infirmières de l'Université de Montréal
Sonia Semenic - École des sciences infirmières Ingram de l'Université McGill

ATELIER DE PRÉPARATION DE DEMANDE POUR CHERCHEURS-BOURSIERS FRQS

Nancy Feeley - Codirectrice du RRISIQ - École des sciences infirmières Ingram de l'Université McGill
Sylvie Le May - Faculté des sciences infirmières Université de Montréal

RAYONNEMENT.

JOURNÉES DE PLANIFICATION STRATÉGIQUE 2018

Dans le cadre du dépôt de la demande de renouvellement du financement du RRISQ ou FRQS, 2 journées de planification ont eu lieu en 2018 soit en mai et en août. Lors de ces journées, les chercheurs du RRISQ se sont rassemblés pour élaborer le plan stratégique et réseauter afin de déterminer les activités du réseau pour les années à venir.



LANCEMENT DE LA REVUE INTERNATIONALE

La nouvelle revue bilingue Science infirmière et pratiques en santé ([SIPS](#)), produite par le réseau fut lancée lors du 7e Congrès du Secrétariat international des infirmières et infirmiers de l'espace francophone (SIDIEF) à Bordeaux.

La revue publie des articles (soumis à une évaluation des pairs en double insu) portant sur l'élaboration, l'adaptation, l'implantation, la mise à l'essai et l'évaluation des meilleures pratiques en santé, et ce, dans trois domaines: clinique, gestion et organisations des services et formation en soins infirmiers. [SIPS](#), libre d'accès, publie deux fois par année des articles de recherche, des revues systématiques des écrits et des articles de transfert de connaissances. Les articles sont acceptés et publiés en anglais ou en français, accompagnés de résumés dans les deux langues.



CONGRÈS DU CII DE 2023

L'automne dernier, le RRISQ et l'Association des infirmières et infirmiers au Canada ([AIIC](#)) se sont joints pour soumettre la candidature de Montréal comme ville hôte du Congrès international du Conseil International des Infirmières ([CII](#)) de 2023. Suite à la visite des sites finalistes, nous sommes fiers de vous d'annoncer que Montréal sera hôte de ce grand événement !



RRISIQ ET MÉDIAS SOCIAUX.

SUIVEZ-NOUS :



ABONNEZ-VOUS À NOTRE [INFOLETTRE !](#)

NOS PARTENAIRES.

PARTENAIRES
UNIVERSITAIRES



AUTRES
PARTENAIRES

